



КАЛИБР

www.kalibrcompany.ru



ЭТ - 1100В+

ЭТ - 1600В+

Руководство по эксплуатации

Электрический триммер

Уважаемый покупатель!

При покупке триммера электрического Калибр ЭТ - 1100В+; ЭТ - 1600В+ убедитесь, что в талоне на гарантийный ремонт поставлены штамп магазина, дата продажи и подпись продавца, а также указана модель и серийный номер триммера электрического.

Перед включением триммера внимательно изучите настоящее руководство по эксплуатации. В процессе эксплуатации соблюдайте требования настоящего руководства по эксплуатации, чтобы обеспечить оптимальное функционирование триммера и продлить срок его службы.

Комплексное полное техническое обслуживание и ремонт в объёме, превышающем перечисленные данным руководством операции, должны производиться квалифицированным персоналом на специализированных предприятиях. Сборка, и необходимое техническое обслуживание производится пользователем и допускается только после изучения данного руководства по эксплуатации.



Внимание! Электрический триммер является источником повышенной опасности! Виды опасных воздействий на оператора во время работы: высокая скорость рабочего инструмента, локальная вибрация и повышенный уровень шума.

Приобретённый Вами триммер электрический может иметь некоторые отличия от настоящего руководства, связанные с изменением конструкции, не влияющие на условия его монтажа и эксплуатации.

1. Основные сведения об изделии

1.1 Электрический триммер (далее по тексту - триммер) предназначен только для скашивания травы и подравнивания краёв газонов. Любое другое использование, как например, подрезка густого кустарника, живой изгороди или скашивание травы на больших площадях, считается не соответствующим назначению.

Изготовитель/ поставщик не отвечает за повреждения, вызванные ненадлежащим использованием триммера. Риск несёт исключительно пользователь. Использование по назначению предполагает соблюдение инструкций по эксплуатации, а также требований по проверке и техобслуживанию.

1.2 Вид климатического исполнения данной модели УХЛ 4 по ГОСТ 15150-69 (П 3.2), то есть данная модель предназначена для работы в условиях умеренного климата с диапазоном рабочих температур от +1 до +35°C и относительной влажности воздуха не более 80%. Питание от сети переменного тока напряжением 230 В, частотой 50 Гц. Допускаемые отклонения напряжения +/- 10%, частоты +/- 5%.

1.3 Установленный в триммере однофазный коллекторный двигатель переменного тока с двойной изоляцией (машина класса II по ГОСТ Р МЭК 60745-1-2011), обеспечивает максимальную электробезопасность при работе и не требует заземления.

Триммер рассчитан на повторно-кратковременный режим работы (S3) с номинальным периодом времени: работа/перерыв – 20 мин/5 мин.

Степень защиты, обеспечиваемая оболочкой - IP20 (МЭК 60529).

Крутящий момент с якоря двигателя шестернёй передаётся на шпиндель двигателя. Со шпинделя двигателя двумя последовательно соединёнными валами вращение передаётся на выходной редуктор. В редукторе, конической парой шестерён, вращение передаётся на выходной шпиндель. Закреплённые на выходном шпинделе: головка режущая с сборе (кошение леской) или режущий нож, являются рабочим инструментом триммера.

1.4 Транспортировка триммера производится в закрытых транспортных средствах в соответствии с правилами перевозки грузов, действующих на транспорте данного вида.

1.5 Габаритные размеры и вес представлены в таблице ниже:

Габаритные размеры в упаковке, мм:	ЭТ - 1100В+	ЭТ - 1600В+
- длина	920	
- ширина	210	
- высота	130	
Вес (брутто/нетто), кг	5,4/4,4	

1.6 Общие технические данные триммера представлены в таблице ниже:

Модель:	ЭТ - 1100В+	ЭТ - 1600В+
Параметры сети, В/ Гц	230/ ~50	
Потребляемая мощность, Вт	1100	1600
Диаметр среза (нож/леска)	230/350	
Толщина лески, мм	2,4	
Число оборотов на х. ходу, об/мин	6000	
Подача лески	полуавтоматическая	
Двигатель	Однофазный коллекторный	
Функция плавного пуска	есть	
Расположение двигателя	верхнее	
Уровень вибрации на ручках, м/с ²	7,7	
Уровень звукового давления, дБ(А)	107	

Расшифровка серийного номера на шильдике изделия:

S/N XX XXXXXXXX/ XXXX

буквенно-цифровое обозначение / год и месяц изготовления

1.7 Триммер поставляется в торговую сеть в следующей комплектации*:

Электрический триммер/ Защитный кожух	1/1
Штанга с валом (верх/низ)	1/1
Режущая головка в сборе/ Нож	1/1
Наплечный ремень/ Рукоятка передняя	1/1
Наладочный комплект	1
Руководство по эксплуатации/ Упаковка	1/1

* в зависимости от поставки комплектация может меняться

1.8 Общий вид триммера представлен на рисунке 1:

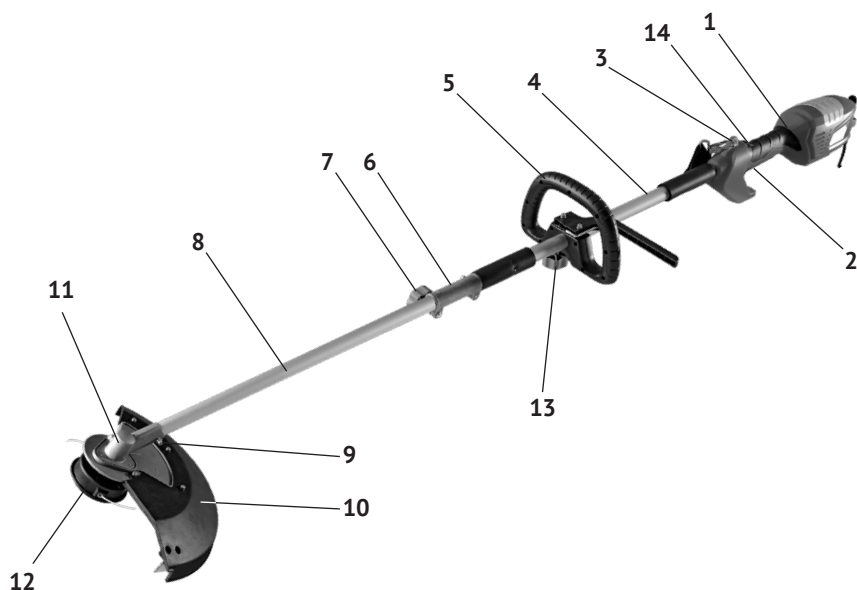


рис. 1

1 – Корпус двигателя-рукоятка управления; 2 – Клавиша выключателя; 3 – Отверстие крепления карабина наплечного ремня; 4 – Штанга верхняя; 5 – Рукоятка передняя; 6 – Муфта соединительная; 7 – Ручка-болт фиксации муфты; 8 – Штанга нижняя; 9 – Винт фиксации нижней штанги к корпусу редуктора; 10 – Кожух защитный; 11 – Корпус редуктора выходного; 12 – Головка режущая в сборе; 13 – Маховик фиксации рукоятки; 14 – кнопка блокировки выключателя.

2 Устройство триммера

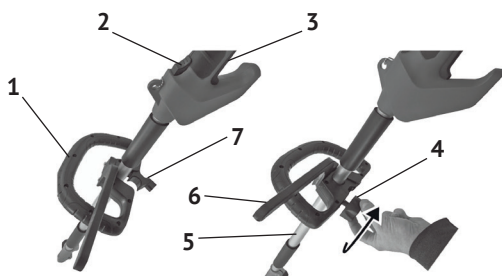
2.1 Электродвигатель с шестернёй и шпинделем, выключатель, дроссель плавного пуска расположены в пластиковом корпусе (рис.1 поз.1), состоящим

из двух половин. Передача крутящего момента осуществляется двумя валами, соединёнными последовательно. Металлические валы расположены в трубчатых штангах: верхней (рис.1 поз.4) и нижней (рис.1 поз.8), скреплённых соединительной муфтой (рис.1 поз.6). На нижней штанге закреплён выходной редуктор (рис.1 поз.11), с фланцем для крепления внутреннего (промежуточного) кожуха. На него крепится основной (внешний) защитный кожух (рис.1 поз.10), закрывающий рабочий инструмент (головку с леской или нож) во время работы. На верхнюю штангу крепится рукоятка (рис.1 поз.5), для удобства перемещения рабочего инструмента при скашивании травы. В комплект поставки входит наплечный ремень, крепящийся карабином к отверстиям (рис.1 поз.3) корпуса.

2.2 Для снижения электромагнитных помех двигателя, в целях обеспечения нормального функционирования находящихся рядом средств связи, в электрическую цепь триммера вставлены конденсатор и катушка индуктивности фильтра радиопомех. Для облегчения пуска двигателя, данная модель триммера имеет дроссель плавного пуска.

2.3 Сборка и подготовка к работе

2.3.1 Установка передней рукоятки (рис.1 поз.5):



- 1 – рукоятка передняя;
- 2 – кнопка блокировки клавиши выключателя;
- 3 – клавиша выключателя;
- 4 – ручка-винт фиксации хомута;
- 5 – штанга верхняя;
- 6 – стержень-ограждение;
- 7 – хомут рукоятки.

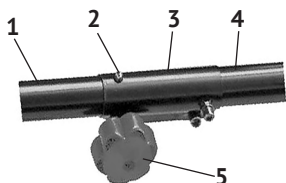
рис. 2

- закрепить 2-я винтами защитный стержень (рис.2 поз.6) на рукоятке (рис.2 поз.1);

- установить на верхнюю штангу рукоятку в удобном для работы положении;

- прижать (по стрелке) хомут (рис.2 поз.7) к верхней штанге (рис.2 поз.5) и зафиксировать его ручкой-винтом (рис.2 поз.4).

2.3.2 Соединение штанг триммера (см. рис.3):



- 1 – Штанга нижняя;
- 2 – Шарик подпружиненный, нижней штанги;
- 3 – Муфта соединительная;
- 4 – Штанга верхняя;
- 5 – Ручка-болт фиксации муфты;

рис. 3

- вставить нижнюю штангу (рис.3 поз.1) в муфту (рис.3 поз.3), закреплённую на верхней штанге (рис.3 поз.4);
- подпружиненный шарик (рис.3 поз.2) нижней штанги должен войти в установочное отверстие муфты;
- правильно собранное соединение невозможно разъединить, без нажатия на фиксирующий шарик;
- затянуть до упора ручку-болт (рис.3 поз.5), для надёжной фиксации штанг в муфте

2.3.3 Установка защитного кожуха.

Триммер поставляется с закреплённым на нижней штанге корпусом редуктора (рис.4 поз.2) с фланцем (рис.4 поз.4), для крепления внутреннего защитного кожуха (рис.4 поз.1).

На внутренний защитный кожух крепится внешний (рис.4 поз.5) с ножом для отсечки лески.

Порядок крепления кожухов:

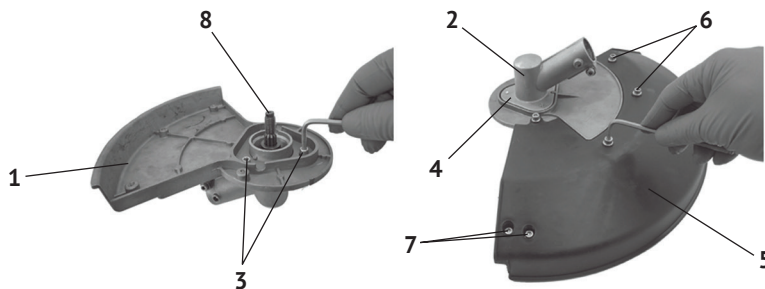


рис. 4

1 – кожух защитный внутренний; 2 – корпус редуктора; 3 – винты крепления кожуха внутреннего; 4 – фланец корпуса редуктора; 5 – кожух защитный внешний; 6 – винты крепления кожуха внешнего; 7 – винты крепления ножа отсечки лески; 8 - шпindelь.

- совместив крепёжные отверстия кожуха внутреннего (рис.4 поз.1) и фланца редуктора (рис.4 поз.4), скрепить их тремя винтами (рис.4 поз.3) шестигранным ключом из комплекта поставки;
- совместив крепёжные отверстия внутреннего и внешнего кожуха (рис.4 поз.5), скрепить их четырьмя винтами (рис.4 поз.6) шестигранным ключом;
- закрепить (если не установлен) на внешнем кожухе двумя винтами (рис.4 поз.7) нож отсечки лески.

2.3.4 Установка режущего ножа (см. рис.5):

- установить на шпindelь (рис.5 поз.1) выходного редуктора опорный фланец (рис.5 поз.2);
- установить режущий нож (рис.5 поз.5) на шпindelь, убедившись, что он ровно лежит на опорном фланце (рис.5 поз.2);
- установить на нож зажимной фланец (рис.5 поз.6);

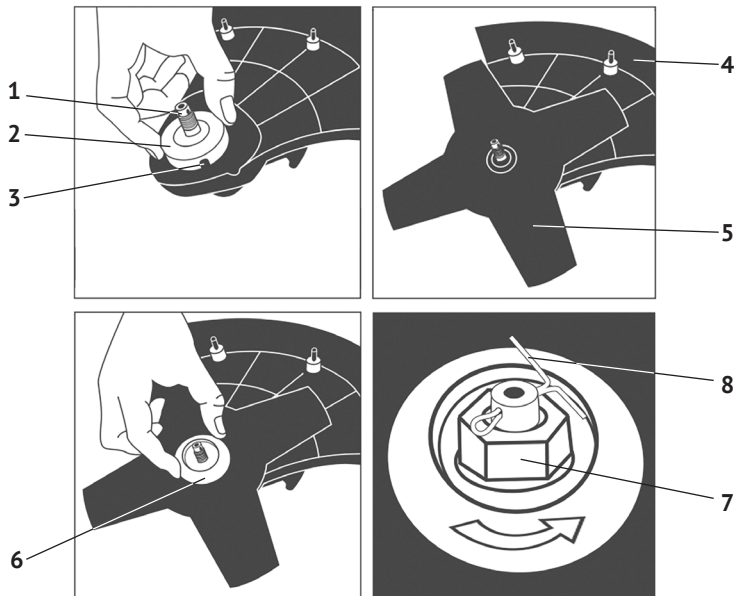


рис. 5

1 – шпindelь выходного редуктора; 2 – фланец опорный; 3 – отверстие фиксации шпинделя; 4 – защитный кожух внутренний; 5 – нож режущий; 6 – фланец зажимной; 7 – гайка крепления ножа; 8 – шплинт.

- зафиксировав шпindelь ключом (рис.6 поз.5) через отверстие (рис.5 поз.3) опорного фланца, закрутить (против часовой стрелки) гайку крепления (рис.5 поз.7) и надёжно затянуть её ключом из комплекта поставки;

- для гарантированного обеспечения надёжности работы, зафиксировать гайку шплинтом (рис.5 поз.8).

2.3.5 Установка головки режущей (см. рис.6):

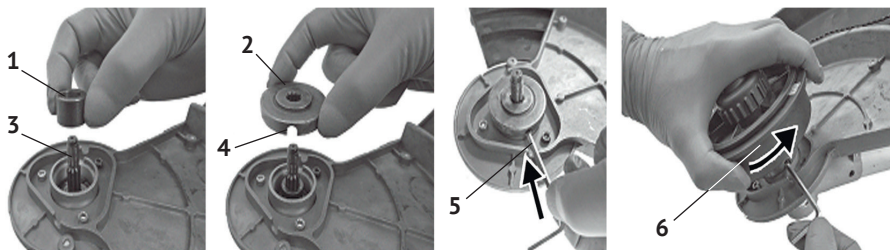


рис. 6

1 – втулка шпинделя; 2 – фланец опорный; 3 – шпindelь выходного редуктора; 4 – отверстие фиксации шпинделя; 5 – ключ; 6 – головка режущая (шпуля).

- установить на шпиндель (рис.6 поз.3) втулку (рис.6 поз.1);
- установить на шпиндель опорный фланец (рис.6 поз.2);
- зафиксировать шпиндель от проворачивания, вставив ключ (рис.6 поз.5) в отверстие (рис.6 поз.4) опорного фланца, совмещённое с отверстием корпуса редуктора;
- накрутить на шпиндель, вращая против часовой стрелки (резьба левая) корпус головки режущей (рис.6 поз.6), извлечь ключ.

3. Инструкция по технике безопасности

- Не позволяйте посторонним людям (особенно детям) приближаться к инструменту во время работы. Не оставляйте подключённый к сети триммер без присмотра.

- Проводите работу при полном дневном освещении либо при соответственном искусственном освещении.

- Посторонние лица могут работать триммером только после ознакомления с руководством по эксплуатации и правилами работы.

- Перед включением двигателя, убедитесь что в рабочей зоне во время работы не будут попадаться посторонние предметы (ветки, камни, проволока и т.д.).

- Электрический триммер должен храниться в сухом и недоступном для детей месте.

- Используйте защитные очки и перчатки, а также удобную и прочную одежду. При работе необходимо обувать прочную обувь на резиновой подошве.

- Делайте все возможное для предотвращения удара электрическим током. Во время работы внимательно следите, чтобы режущая часть триммера не повредила электрический провод. Следите за состоянием шнура питания. Не тяните за шнур, не прибегайте к резким рывкам, чтобы отсоединить шнур питания от розетки. Предохраняйте шнур питания от прямого теплового воздействия, острых кромок, попадания агрессивных веществ.

- перемещайте режущий нож или режущую головку параллельно земле. Любое другое положение опасно.

- Для обеспечения качественной и надёжной работы триммера и продления срока его службы соблюдайте инструкции по техническому обслуживанию. Отключайте триммер от сети перед началом обслуживания или заменой рабочего инструмента (нож, головка). Регулярно проверяйте состояние шнура питания и удлинителей, а при необходимости их замены обращайтесь в специализированные мастерские.

- Избегайте непреднамеренных запусков триммера. Не держите без надобности палец на клавише выключателя.

- Будьте внимательны во время работы. Прервите работу, если чувствуете что устали. Если Вы принимаете лекарственные препараты, убедитесь, что они не вызывают сонливости и не препятствуют концентрации внимания.

- Не осуществляйте доработку триммера, не устанавливайте детали и приспособления, не предусмотренные руководством по эксплуатации или каталогом производителя.

- Для уменьшения неблагоприятного воздействия шума при работе необходимо использовать наушники или защитные вкладыши.

- Выбирайте устойчивое и удобное положение во время работы.

- В процессе работы не допускайте контакта триммера с твёрдыми предметами, во избежание опасности повреждения и порчи режущей головки триммера.

- Запрещается пользоваться триммером без защитного кожуха. Ни в коем случае не пользоваться триммером при повреждённом защитном кожухе.

- После выключения, режущая головка триммера продолжает некоторое время вращаться, перед каким либо действием дождитесь полной остановки режущей головки.

- Запрещается подключать триммер к питающей сети, используя неисправный кабель или удлинитель.

- Перед каждым запуском проверяйте плотность затяжки болтов, держащих защитный кожух. Также следите чтобы режущий нож был плотно зажат между опорным и зажимным фланцами, а также чтобы гайка крепления ножа была плотно затянута.

- Перед каждым запуском производите проверку состояния основных узлов триммера. Убедитесь, что все части находятся в рабочем состоянии и способны должным образом выполнять требуемые функции. При обнаружении повреждения какого-либо узла дальнейшая эксплуатация триммера недопустима. Не пытайтесь самостоятельно отремонтировать вышедший из строя триммер - это может привести не только к новым неполадкам, но и к получению травмы. Ремонт должен осуществляться квалифицированными специалистами в специализированных мастерских.

4. Техническое обслуживание

4.1 Замена лески шнулы (головки режущей) (см. рис.7)



Внимание! *Перед любыми работами по техническому обслуживанию убедитесь, что триммер отключён от сети питания!*

- удерживая корпус шнулы (рис.7 поз.1), открутить головку нажимную (рис.7 поз.3) и снять её с крышки (рис.7 поз.2);

- извлечь из корпуса крышку шнулы с катушкой;

- очистить внутреннюю поверхность корпуса и крышку шнулы с катушкой;

- отмерьте кусок лески (5 - 6 м), который вы собираетесь намотать на катушку;

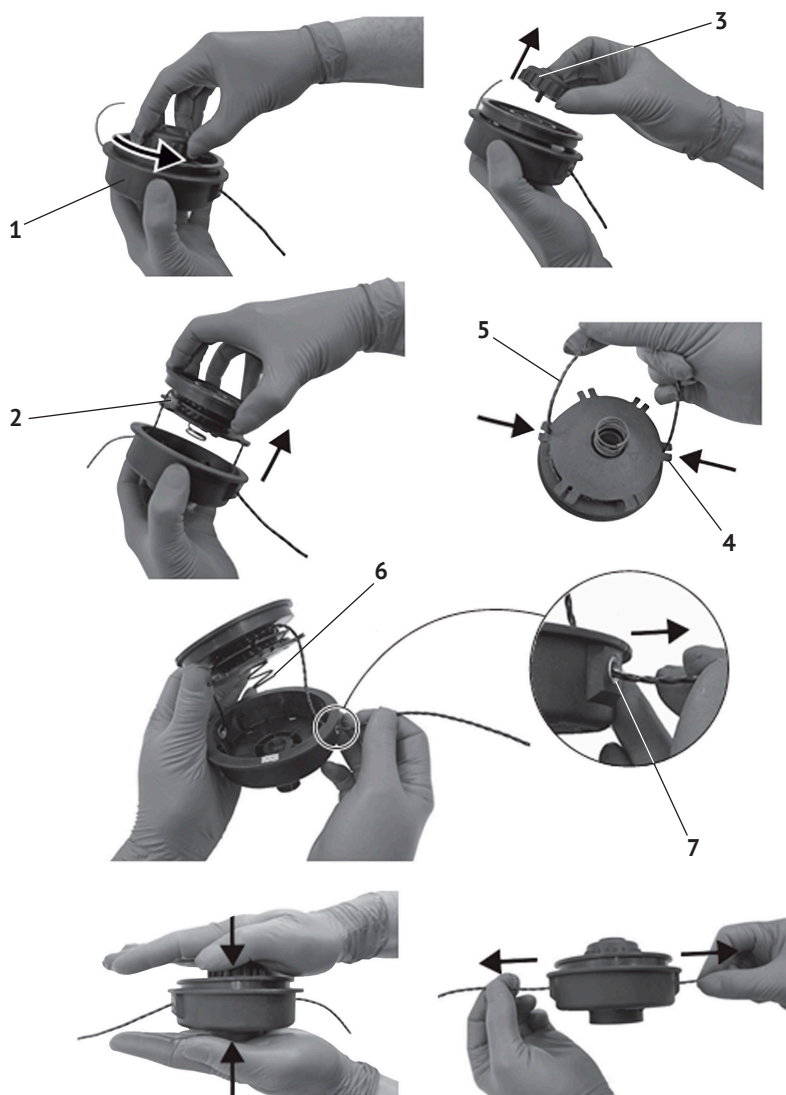


рис. 7

1 – корпус шпули; 2 – крышка шпули с катушкой; 3 – головка нажимная; 4 - прорези катушки; 5 – леска; 6 – пружина; 7 – отверстие в корпусе шпули.



Внимание! Ни в коем случае не используйте проволоку, трос и иные суррогаты вместо лески, это может привести к серьёзным травмам оператора!

- сложить отмеренный отрезок лески вдвое, зафиксировать место предполагаемой середины в паз, на внутреннем ребре катушки;
- равномерно и плотно намотать оба конца лески в направлении, указанном стрелкой на катушке;
- оставить не намотанными концы лески длиной 10-12 см., закрепить их в боковых прорезях (рис.7 поз.4) катушки;
- продеть концы лески в отверстия (рис.7 поз.7) корпуса шпули;
- вставить крышку с катушкой в корпус шпули;
- вкрутить в крышку шпули головку нажимную;
- держа крышку катушки нажатой, потянуть за концы лески, чтобы они вышли из отверстий корпуса на 10 – 12 мм.

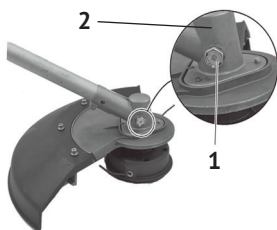
4.2 Замена щёток

Для замены щёток необходимо разобрать корпус двигателя. Извлечь использованные щётки из щёткодержателей. Установить новые щётки и собрать корпус двигателя. Щётки следует заменять парой для обеспечения равной степени их давления на коллектор якоря.

4.3 Очистка триммера

Очистку триммера проводите сразу после окончания работы, пока остатки травы и грунта не высохли и затвердели. Очищайте нож (шпулю), кожух, редуктор и штанги щёткой. Сняв со шпинделя нож (шпулю), очистите опорный и зажимный фланцы.

4.4 Смазка выходного редуктора (см. рис.8)



- 1 – болт смазочного отверстия;
- 2 – корпус выходного редуктора.

рис. 8

Один раз в сезон проверить наличие смазки в выходном редукторе, при необходимости добавить, для этого:

- выкрутить болт (рис.8 поз.1) из корпуса редуктора (рис.8 поз.2);
- проверить наличие смазки, при необходимости дополнить;
- закрутить болтом смазочное отверстие.

5. Использование триммера

5.1 Для предотвращения возможности отсоединения вилки питающего кабеля триммера от разъёма удлинителя используйте держатель для фиксации удлинителя.

5.2 Включение/отключение триммера

Подготовившись к кошению (отрегулировав наплечный ремень и установив переднюю рукоятку в удобное положение), подключите вилку питания к удлинителю питающей сети.

Для запуска двигателя:

- сдвинуть кнопку блокировки (рис.2 поз.2);
- плавно нажав на клавишу выключателя (рис.1 поз.2), дождитесь набора максимальных оборотов и приступайте к кошению.

Для остановки двигателя – отпустить клавишу выключателя, пружиной она и кнопка блокировки (со щелчком) возвратятся в исходное положение – выключено/заблокировано

5.3 При работе с триммером.

Займите устойчивое положение, возьмите триммер обеими руками, встаньте ровно, держите триммер без напряжения, не ставьте режущую головку (нож) на землю.

5.4 Регулировка длины лески

Триммер снабжён режущей головкой с полуавтоматической подачей лески. Для того чтобы выпустить леску, достаточно слегка ударить кнопкой головки о твёрдую землю при работающем триммере (длина лески увеличится на 25 см.). На внутренней стороне защитного кожуха установлен металлический нож, который отрежет лишнюю леску.

5.5 Держите триммер таким образом, чтобы головка с режущей леской была параллельна поверхности земли. Для повышения качества кошения перемещайте триммер в процессе работы справа налево. Работайте с триммером аккуратно и без резких движений, используя движения вперёд - назад или из стороны в сторону. Используйте максимальную скорость работы двигателя триммера для повышения качества скашивания.

5.6 Не рекомендуется косить мокрую траву.

5.7 Не перегружайте двигатель в процессе работы. Чередуйте работу с отдыхом. Время непрерывной работы триммера не должно превышать 15-20 мин., после чего сделайте перерыв 10 мин.

5.8 Из зоны работы следует заранее удалить провода, камни и посторонние предметы.

5.9 При работе триммера с ножом (головкой с леской), осуществляйте резку только на полных оборотах двигателя.

5.10 Всегда используйте наплечный ремень. При правильной регулировке ремня он принимает на себя вес триммера, освобождая руки для управления.

5.11 Всегда используйте переднюю рукоятку триммера для контроля

траектории движения. Использование триммера без рукоятки и защитного кронштейна может привести к серьёзным травмам, в случае заедания ножа и отбрасывания триммера в сторону.

5.12 После окончания работы, выключите двигатель и отсоедините вилку удлинителя от сетевой розетки, дождитесь полной остановки головки, после чего очистите триммер, от остатков скошенной травы или грязи.

6. Срок службы, хранение и утилизация

6.1 Срок службы триммера - 3 года.

6.2 Триммер должен храниться до начала эксплуатации законсервированным в упаковке изготовителя в складских помещениях при температуре среды от - 5 °С до +40 °С.

6.3 Указанный срок службы действителен при соблюдении потребителем требований настоящего руководства по эксплуатации.

6.4 При полной выработке ресурса триммера необходимо его утилизировать с соблюдением всех норм и правил. Для этого необходимо обратиться в специализированную компанию, которая, соблюдая все законодательные требования, занимается профессиональной утилизацией электроинструмента.

7. Гарантия изготовителя (поставщика)

7.1 Гарантийный срок эксплуатации триммера - 12 календарных месяцев со дня продажи.

7.2 В случае выхода из строя триммера в течение гарантийного срока эксплуатации по вине изготовителя владелец имеет право на бесплатный гарантийный ремонт при соблюдении следующих условий: отсутствие механических повреждений; сохранность пломб и защитных наклеек; отсутствие механических повреждений; отсутствие признаков нарушения требований руководства по эксплуатации; наличие в руководстве по эксплуатации отметки о продаже и наличие подписи Покупателя; соответствие серийного номера триммера серийному номеру в гарантийном талоне; отсутствие следов неквалифицированного ремонта.

Удовлетворение претензий потребителя с недостатками по вине изготовителя производится в соответствии с законом РФ "О защите прав потребителей".

Адрес гарантийной мастерской:

141074, г. Королёв, М.О., ул. Пионерская, д.16

т. (495) 647-76-71

При гарантийном ремонте срок гарантии триммера продлевается на время ремонта и пересылки, обслуживания, хранения и транспортировки.

7.3 Безвозмездный ремонт или замена триммера в течение гарантийного срока эксплуатации производится при условии соблюдения потребителем правил эксплуатации и технического обслуживания, хранения и транспортировки.

7.4 При обнаружении Покупателем каких-либо неисправностей триммера,

в течение срока, указанного в п. 7.1 он должен проинформировать об этом Продавца и предоставить триммер Продавцу для проверки. Максимальный срок проверки - в соответствии с законом РФ "О защите прав потребителя". В случае обоснованности претензий Продавец обязуется за свой счёт осуществить ремонт триммера или его замену. Транспортировка изделия для экспертизы, гарантийного ремонта или замены производится за счёт Покупателя.

7.5 В том случае, если неисправность триммера вызвана нарушением условий его эксплуатации или Покупателем нарушены условия, предусмотренные п. 7.3 Продавец с согласия покупателя вправе осуществить ремонт триммера за отдельную плату.

7.6 На продавца не могут быть возложены иные, не предусмотренные настоящим руководством, обязательства.

7.7 Гарантия не распространяется на:

- любые поломки связанные с погодными условиями (дождь, мороз, снег); при появлении неисправностей, вызванных действием непреодолимой силы (несчастный случай, пожар, наводнение, удар молнии и т.п.); на оборудование и части которые стали предметом неправильной установки, модификации, неправильного применения, небрежности, несчастного случая, перегрузки, превышения максимальных оборотов, а также неправильного обслуживания, ремонта или хранения, что неблагоприятно влияет на его характеристики и надёжность; на быстроизнашиваемые части (угольные щётки, ножи, режущие головки, резиновые уплотнения, сальники, защитные кожухи, смазку и т.п.); на неисправности, возникшие в результате перегрузки, повлекшей выход из строя электродвигателя или других узлов и деталей.

К безусловным признакам перегрузки относятся, помимо прочих: появление цветов побежалости, деформация или оплавления деталей и узлов, потемнение или обугливание изоляции проводов электродвигателя под действием высокой температуры;

- на быстроизнашиваемые части (угольные щётки, ножи, зубчатые ремни, резиновые уплотнения, сальники, защитные кожухи, смазку и т.п.)

- на неисправности, возникшие в результате перегрузки, повлекшей выход из строя электродвигателя или других узлов и деталей.



Внимание! Уточняйте адреса и телефоны СЦ «Калибр» на сайте:
kalibrcompany.ru

Внимание! При продаже должны заполняться все поля гарантийного талона. Неполное или неправильное заполнение гарантийного талона может привести к отказу от выполнения гарантийных обязательств.

С условиями гарантийного обслуживания ознакомлен(а). При покупке изделие было проверено. Претензий к упаковке, комплектации и внешнему виду не имею.

Подпись покупателя _____

Корешок талона №2 на гарантийный ремонт

(модель _____)

Изъят « _____ 20 ____ г.

Исполнитель _____ (подпись) (фамилия, имя, отчество)

Корешок талона №1 на гарантийный ремонт

(модель _____)

Изъят « _____ 20 ____ г.

Исполнитель _____ (подпись) (фамилия, имя, отчество)

Талон № 1*

на гарантийный ремонт триммера
(модель _____)

Серийный номер S/N _____

Представитель ОТК _____

Заполняет торговая организация:

Продан _____
(наименование предприятия - продавца)

Дата продажи _____ Место печати _____

Продавец _____
(подпись)

_____ (фамилия, имя, отчество)

*талон действителен при заполнении

Талон № 2*

на гарантийный ремонт триммера
(модель _____)

Серийный номер S/N _____

Представитель ОТК _____

Заполняет торговая организация:

Продан _____
(наименование предприятия - продавца)

Дата продажи _____ Место печати _____

Продавец _____
(подпись)

_____ (фамилия, имя, отчество)

*талон действителен при заполнении

Заполняет ремонтное предприятие

_____ (наименование и адрес предприятия)

Исполнитель _____ (подпись) _____ (фамилия, имя, отчество)

Владелец _____ (подпись) _____ (фамилия, имя, отчество)

Дата ремонта _____ Место печати

Утверждаю _____ (должность, подпись)

_____ (ФИО руководителя предприятия)

Заполняет ремонтное предприятие

_____ (наименование и адрес предприятия)

Исполнитель _____ (подпись) _____ (фамилия, имя, отчество)

Владелец _____ (подпись) _____ (фамилия, имя, отчество)

Дата ремонта _____ Место печати

Утверждаю _____ (должность, подпись)

_____ (ФИО руководителя предприятия)

Внимание! При продаже должны заполняться все поля гарантийного талона. Неполное или неправильное заполнение гарантийного талона может привести к отказу от выполнения гарантийных обязательств.

С условиями гарантийного обслуживания ознакомлен(а). При покупке изделие было проверено. Претензий к упаковке, комплектации и внешнему виду не имею.

Подпись покупателя _____

Корешок талона №4 на гарантийный ремонт

(модель _____)

Изъят « _____ 20 ____ г.

Исполнитель _____ (подпись) (фамилия, имя, отчество)

Корешок талона №3 на гарантийный ремонт

(модель _____)

Изъят « _____ 20 ____ г.

Исполнитель _____ (подпись) (фамилия, имя, отчество)

Талон № 3*

на гарантийный ремонт триммера
(модель _____)

Серийный номер S/N _____

Представитель ОТК _____

Заполняет торговая организация:

Продан _____
(наименование предприятия - продавца)

Дата продажи _____ Место печати _____

Продавец _____
(подпись)

_____ (фамилия, имя, отчество)

*талон действителен при заполнении

Талон № 4*

на гарантийный ремонт триммера
(модель _____)

Серийный номер S/N _____

Представитель ОТК _____

Заполняет торговая организация:

Продан _____
(наименование предприятия - продавца)

Дата продажи _____ Место печати _____

Продавец _____
(подпись)

_____ (фамилия, имя, отчество)

*талон действителен при заполнении

Заполняет ремонтное предприятие

_____ (наименование и адрес предприятия)

Исполнитель _____ (подпись) _____ (фамилия, имя, отчество)

Владелец _____ (подпись) _____ (фамилия, имя, отчество)

Дата ремонта _____ Место печати

Утверждаю _____ (должность, подпись)

_____ (ФИО руководителя предприятия)

Заполняет ремонтное предприятие

_____ (наименование и адрес предприятия)

Исполнитель _____ (подпись) _____ (фамилия, имя, отчество)

Владелец _____ (подпись) _____ (фамилия, имя, отчество)

Дата ремонта _____ Место печати

Утверждаю _____ (должность, подпись)

_____ (ФИО руководителя предприятия)

Описание условных обозначений



Внимательно прочитайте правила безопасности и следуйте изложенным в них указаниям. Не соблюдение приведённых правил может привести к серьёзным травмам, полученным в результате механического воздействия движущихся частей триммера или к пожару.



Опасность поражения электрическим током!



Работайте в соответствующей обстановке одежде. Ваша одежда должна соответствовать погодным условиям.



Во время работы следует носить защитную обувь с высоким голенищем, нескользящей подошвой и прочным носком. Такая обувь защищает от травм, а также обеспечивает устойчивое положение пользователя.



Защитные рукавицы относятся к обязательной оснастке пользователя. Их следует постоянно надевать во время работы.



Несмотря на то, что среднее значение шумов триммера не представляет угрозы для здоровья людей, в случае длительного пребывания в непосредственной близости с изделием, рекомендуется пользоваться средствами защиты органов слуха (наушники, беруши и т.п.). А так же во избежание травм глаз пользуйтесь защитными очками.



Отключить штепсельную вилку. На рабочих местах и оборудовании, где требуется отключение от электросети при наладке или остановке оборудования и в других случаях

www.kalibrcompany.ru

