

8. Техническое обслуживание

8.1. В процессе эксплуатации выключателя не реже одного раза в 6 месяцев, следует проводить технический осмотр, при этом следует произвести: протируку выключателя сухой ветошью, проверку крепления выключателя.

8.2. Техническое обслуживание должно проводиться в соответствии с «Правилами технической эксплуатации электроустановок потребителей» специально подготовленным персоналом при снятом напряжении со всех токоведущих частей выключателя.

9. Условия транспортировки и хранение

9.1. Транспортирование выключателей в упаковке изготовителя в крытых транспортных средствах любого вида.

9.2. Хранение выключателей осуществляют в упаковке изготовителя в закрытом помещении с естественной вентиляцией при температуре от минус 10°С до плюс 40°С, относительной влажности воздуха не более 80% и отсутствии в нем кислотных и других паров, вредно действующих на материал выключателя и упаковку.

10. Гарантия изготовителя

10.1. Гарантийный срок эксплуатации 2 года со дня ввода выключателя в эксплуатацию, но не более 3 лет с момента продажи. В пределах этого срока изготовитель безвозмездно заменяет выключатели, вышедшие из строя по вине изготовителя (при условии соблюдения потребителем условий транспортирования, хранения и эксплуатации).

10.2. Рекламации отправлять по адресу: ООО «МФК ТЕХЭНЕРГО» 141580, Московская обл., Солнечногорский р-н, Черная Грязь, д. 65 или по e-mail: rec@texenergo.ru

11. Свидетельство о приемке

11.1. Выключатель концевой КУ _____ соответствует требованиям ГОСТ IEC 60947-5-5-2017 и признан годным к эксплуатации.

Дата выпуска «__» _____ 20__ г.

Штамп технического контроля изготовителя



Произведено: Вэньчжоу, Хуадзя, Электрикал Иквипмэнт Ко. Лтд, КНР
Made by: WENZHOU HUAJIA ELECTRICAL EQUIPMENT CO., LTD, PRC

** Производитель имеет право без предварительного уведомления потребителей вносить изменения в конструкцию, параметры и маркировку изделий, направленные на улучшение потребительских качеств продукции.



ВЫКЛЮЧАТЕЛИ КОНЦЕВЫЕ типа КУ-701, -703, -704 У1 ПАСПОРТ

1. Назначение

1.1 Выключатели концевые серии КУ-701, -703, -704 У1 предназначены для коммутации цепей управления в крановых электроприводах переменного тока напряжением до 500 В, частотой 50(60) Гц и постоянного тока напряжением до 440 В в повторно-кратковременном режиме.

2. Основные технические характеристики

Таблица 1

Параметры	Значение
Номинальный рабочий ток, А	10
Номинальное напряжение изоляции, В	500
Количество электрических цепей	2
Допустимая частота включений, циклов в час	600
Механическая износостойкость, циклов ВО	1000000
Коммутационная износостойкость, циклов ВО	400000
Усилие, необходимое для привода выключателей, Н	100
Режимы работы по ГОСТ 18311-80	Повторно-кратковременный
Материал корпуса	Металл
Климатическое исполнение и категория размещения	У1
Степень защиты	IP54

Таблица 2

Тип выключателя	Номинальный ток, А	Включаемый ток, А		Отключаемый ток, А	
		переменный, напряжение до 500В	постоянный, напряжение до 440В	переменный, напряжение до 500В	постоянный, напряжение до 110, 220, 440В
КУ-701 У1, КУ-703 У1, КУ-704 У1	10	50	25	10	2,5/1,5/0,5

Таблица 3

Тип выключателя	Число рабочих положений	Тип привода	Фиксация	Максимальная скорость привода м/мин
KY-701 У1	3	Рычаг с роликом	Самовозврат рычага	150,00
KY-703 У1	2	Груз с противовесом	В крайних положениях	Не ограничена
KY-704 У1	3	Рычаг пластинчатый, W-образный	В каждом положении	100,00

3. Габаритные и установочные размеры

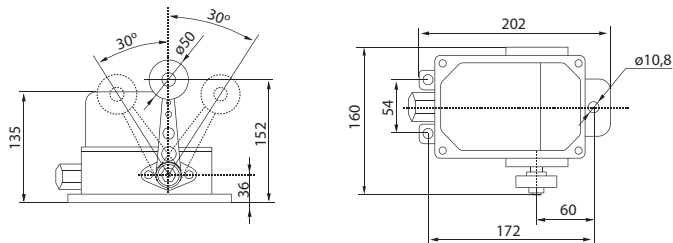


Рис. 1 - KY-701 У1

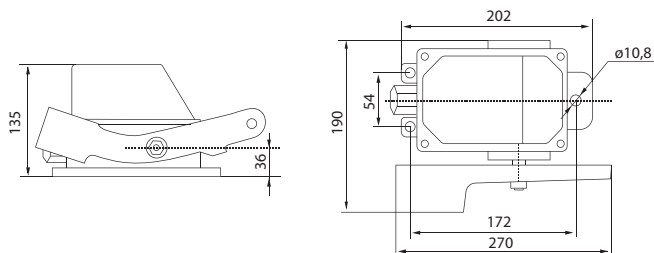


Рис. 2 - KY-703 У1

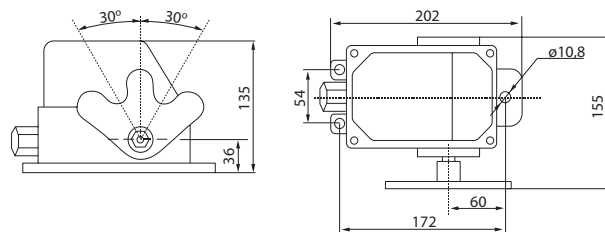


Рис. 3 - KY-704 У1

4. Монтаж выключателя

- Перед монтажом аппарат должен быть протерт чистой сухой тряпкой с целью удаления защитной смазки с наружных металлических частей и пыли с изоляционных частей.
- Концы проводов, подключаемых к аппарату без наконечников, должны быть разделаны кольцом и пропаяны.
- При монтаже необходимо установить выключатель на основание, снять крышку, подвести провода через гермоввод, произвести монтаж, надеть крышку. Также необходимо проверить соответствие резиновых уплотняющих колец сечению и марке подключаемого кабеля, затяжку всех болтовых соединений.
- Во время эксплуатации аппарата пластмассовые изоляторы необходимо протирать чистой сухой ветошью, убедившись в отсутствии напряжения на контактах.
- Рабочее положение выключателей в пространстве горизонтальное.

5. Комплект поставки

- Выключатели поставляются в индивидуальной упаковке, паспорт выдается на каждое изделие.

6. Условия эксплуатации

- Окружающая среда невзрывоопасная, не содержащая агрессивных газов и паров в концентрациях, разрушающих металл и изоляцию, не насыщенная водяными парами и токопроводящей пылью.

7. Требования безопасности

- Выключатели, имеющие механические повреждения корпуса, эксплуатировать нельзя. Они подлежат замене.
- По способу защиты человека от поражения электрическим током выключатели относятся к классу 1.