

ПУСКАТЕЛИ ЭЛЕКТРОМАГНИТНЫЕ серии ПМЕ 200 ПАСПОРТ

1. Назначение и область применения

1.1. Пускатели электромагнитные серии ПМЕ 200 предназначены для применения в стационарных установках для дистанционного пуска непосредственным подключением к сети, остановки и реверсирования трехфазных асинхронных электродвигателей с короткозамкнутым ротором при напряжении до 660 В переменного тока частоты 50 и 60 Гц.

1.2. При наличии тепловых реле пускатели осуществляют защиту управляемых электродвигателей от перегрузок недопустимой продолжительности и от токов, возникающих при обрыве одной из фаз.

2. Структура условного обозначения

ПМЕ - X X X X X X
| | | | | | | |
1 2 3 4 5 6 7

1 - Обозначение серии

2 - Условное обозначение величины номинального тока: 2 - 25 А.

3 - Обозначение исполнения пускателей по степени защиты:

- 1 - IP00;
- 2 - IP30.

4 - Обозначение исполнения пускателей по назначению и наличию теплового реле:

- 1 - неревверсивный пускатель без теплового реле;
- 2 - неревверсивный пускатель с тепловым реле;
- 3 - реверсивный пускатель без теплового реле;
- 4 - реверсивный пускатель с тепловым реле.

5 - Климатическое исполнение по ГОСТ 15150

6 - Категория размещения по ГОСТ 15150

7 - Исполнение по коммутационной износостойкости: А, Б

3. Технические характеристики

3.1. Номинальные токи и номинальные рабочие токи главной цепи пускателей ПМЕ 200 приведены в таблице 1.

Таблица 1

Исполнение	Номинальный ток, А для категории применения АС-1	Номинальный ток, А при номинальных рабочих напряжениях для категории применения АС-3			
		до 380 В		св. 380 до 660 в	
По степени защиты	По наличию теплового реле				
IP00	без реле	32	25	14	
	с реле	25			
IP30	с реле и без него	23	23		

3.2. Механическая износостойкость пускателей ПМЕ 200 и допустимая частота включений в час приведены в таблице 2.

Таблица 2

Класс износостойкости пускателя	Механическая износостойкость		Коммутационная износостойкость			
	Общий ресурс, млн. циклов	Допустимая частота включений в 1 час, не более	Общий ресурс, млн. циклов		Допустимая частота включений в 1 час, не более	
			АС-3	АС-4	АС-3	АС-4
А	16	3600	3	0,4	1200	600
Б			1	0,1		

3.3. Коммутационная износостойкость контактов вспомогательной цепи пускателей ПМЕ 200 в категориях применения АС-11 и ДС-11 приведены в таблице 3.

Таблица 3

Род тока	Номинальное рабочее напряжение, В	Номинальный рабочий ток, А	Коммутационная износостойкость, млн. циклов	
			класс «А»	класс «Б»
Постоянный	110	0,5	1,6	1,0
	220	0,2		
Переменный	380	1,5	1,6	1,0
	600	1,0		

3.4. Максимальные токи продолжительного режима работы пускателей ПМЕ 200 в зависимости от номинального тока теплового элемента реле и исполнения по степени защиты приведены в таблице 4.

Таблица 4

Номинальный ток теплового элемента реле, А	Диапазон регулирования номинального тока несрабатывания, А	Максимальные токи продолжительного режима работы реле в пускателях исполнений	
		IP00	IP30
5,0	4,25-5,75	5,75	5,5
6,3	5,35-7,23	7,23	7,0
8,0	6,8-9,2	9,2	8,8
10,0	8,5-11,5	11,5	11,0
12,5	10,6-14,3	14,3	14,0
16,0	13,6-18,4	18,4	17,6
20,0	17,0-23,0	23,0	20,0
25,0	21,3-25,0	25,0	23,0

4. Принципиальные электрические схемы

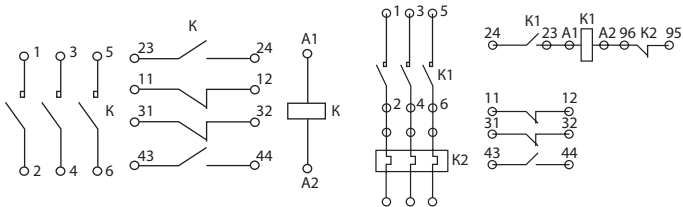


Рис. 1 - Пускатели серии ПМЕ 211, 221

Рис. 2 - Пускатели серии ПМЕ 212, 222

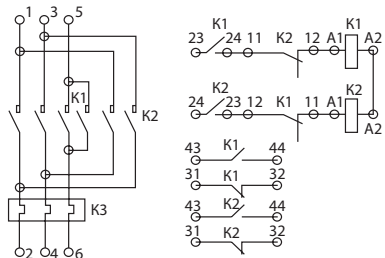


Рис. 3 - Пускатели серии ПМЕ 213

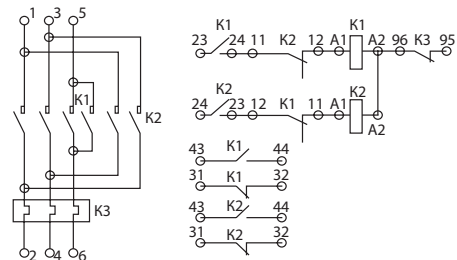


Рис. 4 - Пускатели серии ПМЕ 214

5. Габаритные и установочные размеры

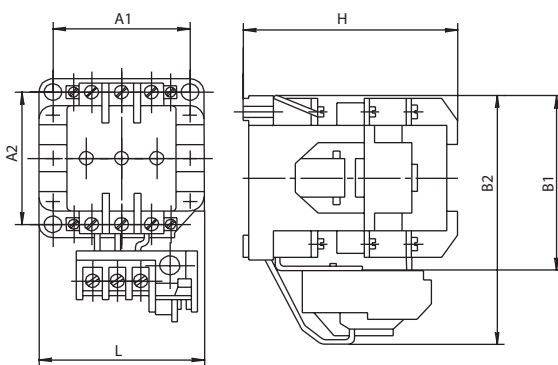


Рис. 5 - Пускатели серии ПМЕ 211, 212

Таблица 5

Тип	A1	A2	B1	B2	H	L
ПМА 211	75	75	93	-	116	89
ПМА 212				170		

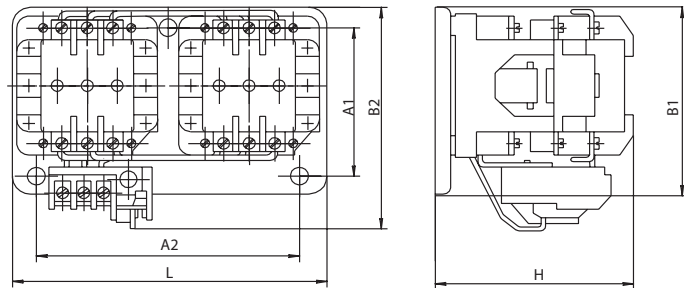


Рис. 6 - Пускатели серии ПМЕ 213, 214

Таблица 6

Тип	A1	A2	B1	B2	H	L
ПМА 213	100	170	130	-	130	200
ПМА 214				156		

6. Условия транспортирования и хранения

6.1. Хранить пускатели в упаковке изготовителя в помещении при температуре от -50 до $+40^{\circ}\text{C}$, относительной влажности не более 98% при 25°C . Транспортировать пускатели следует только крытым транспортом.

7. Гарантия изготовителя

7.1. Гарантийный срок – 2 года со дня продажи при условии соблюдения потребителем правил эксплуатации, транспортировки и хранения.

7.2. Рекламации отправлять по адресу: 141580, Московская обл., Солнечногорский р-н, Черная Грязь, д. 65, ООО «МФК ТЕХЭНЕРГО».

8. Сведения о приемке

8.1. Пускатели серии ПМЕ 200 соответствуют ТУ 3427-001-18987877-2015 и ГОСТ 2491-82 и признаны годными для эксплуатации.

Дата выпуска _____

Штамп технического контроля изготовителя



Произведено: Юэтинг, Сенхенг Электрик Ко., Лтд, КНР
Made by: YUEQING SENHENG ELECTRIC CO., LTD, PRC

** Производитель имеет право без предварительного уведомления потребителей вносить изменения в конструкцию, параметры и маркировку изделий, направленные на улучшение потребительских качеств продукции.

