

ПЛАВКИЕ ПРЕДОХРАНИТЕЛИ СЕРИИ ПН2 ПАСПОРТ

1. Назначение изделия

1.1. Плавкие предохранители серии ПН2 оснащены токоограничивающими плавкими вставками общего назначения типа gG.

1.2. Предохранители предназначены для защиты электрооборудования промышленных установок и электрических сетей трехфазного переменного тока с номинальным напряжением до 690В частоты 50 и 60 Гц и постоянного тока номинальным напряжением до 440В включительно, при перегрузках и коротких замыканиях.

1.3. Области применения: ВРУ жилых, общественных и промышленных зданий, ТП, шкафы управления.

1.4. Токоведущие элементы изготовлены из электротехнической меди марки М1.

1.5. Предохранители соответствуют требованиям ГОСТ 31196.2.1.

2. Технические характеристики

Таблица 1

Тип плавкой вставки	Значение				
	ПН2 100 А	ПН2 100 А	ПН2 250 А	ПН2 400 А	ПН2 630 А
Габарит предохранителя	0	00	1	2	3
Номинальный ток плавкой вставки In, А	100	100	250	400	630
Номинальная отключающая способность, кА	при 500В	120			
	при 690В	50			
Рабочее положение	Вертикальное и горизонтальное				
Степень защиты по ГОСТ 14255	IP00				

Таблица 2 - Макс. потери мощности плавких предохранителей

In, A max	Габарит 00			Габарит 0			Габарит 1			Габарит 2			Габарит 3		
	~400В	~500В	~690В	~400В	~500В	~690В	~400В	~500В	~690В	~400В	~500В	~690В	~400В	~500В	~690В
100	12	12	12,6	16	16	18									
250							23	23	32						
400										34	34	45			
630													48	48	60

3. Время-токовые характеристики

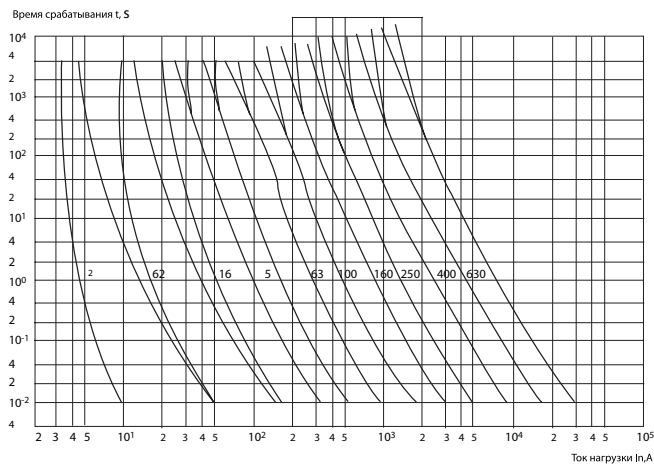


Рис. 1

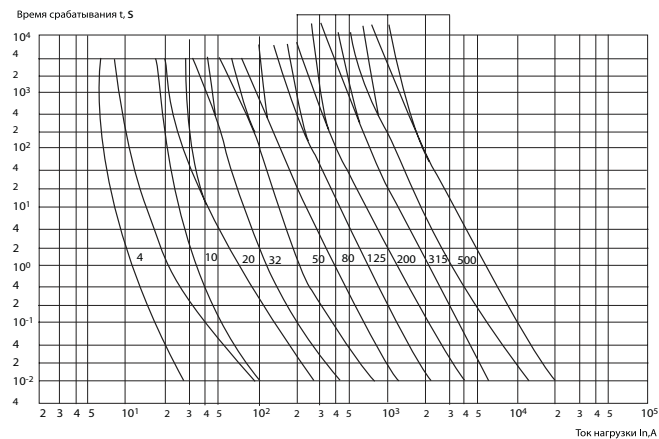


Рис. 2

4. Габаритные и установочные размеры

4.1 Габаритные и установочные размеры плавких вставок предохранителей приведены на рисунках 3-5, в таблице 3.

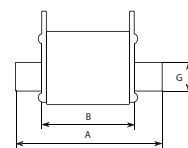


Рис. 3 - Габарит 00

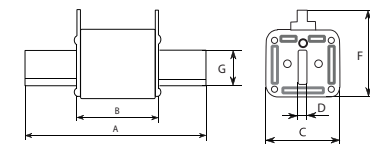


Рис. 4 - Габарит 0, 1, 2, 3

Таблица 3 - Габаритные и установочные размеры предохранителей серии ПН2

Габарит	Размеры, мм					
	A	B	C	D	F	G
00	78	49	29	6	56,5	15
0	125	68	29	6	56,5	15
1	135	68	48	6	62	20
2	150	68	58	6	70	25
3	150	68	67	6	85	32

4.2. Габаритные и установочные размеры держателей предохранителей приведены на рисунках 6-9, в таблице 4.

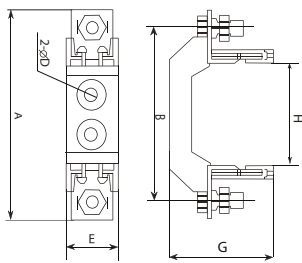


Рис. 6 - Габарит 0, 00

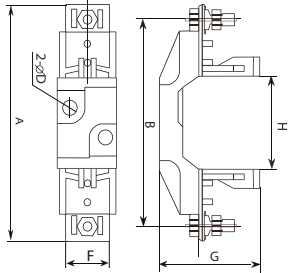


Рис. 7 - Габарит 1, 2

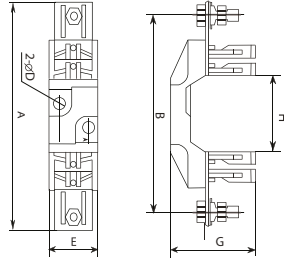


Рис. 8 - Габарит 3

5. Указания по эксплуатации

5.1. Эксплуатация предохранителей должна производиться в соответствии с «Правилами технической эксплуатации электроустановок потребителей».

5.2. Все монтажные и профилактические работы следует проводить при снятом напряжении.

5.3. При осмотре производится – удаление пыли и грязи, проверка отсутствия трещин на корпусе и отсутствие утечки наполнителя, проверка надежности присоединения подводящих проводников, проверка надежности контакта между контактом основания и контактом плавкой вставки.

5.4. Трущиеся и контактные части аппаратов должны быть смазаны смазкой ЦИАТИМ-201 ГОСТ 6267 или ЦИАТИМ-221 ГОСТ 9433.

5.5. Условия транспортирования и хранения предохранителей должны соответствовать в части воздействия механических факторов группе С и Ж по ГОСТ 23216-78, климатических факторов группе 4(Ж2) по ГОСТ 15150-69.

6. Гарантийные обязательства

6.1. Гарантийный срок эксплуатации 2 года со дня ввода предохранителей в эксплуатацию.

6.2. Срок службы – 8 лет.

6.3. Рекламации отправлять по адресу: ООО «МФК ТЕХЭНЕРГО» 141580, Московская обл., Солнечногорский р-н, Черная грязь, д. 65.

7. Свидетельство о приёмке

Дата выпуска «_» _____ 20 г.

Штамп технического контроля изготовителя



Таблица 5

Габарит	Размеры, мм					
	A	B	D	E	G	H
00	118	150	7,5	30	57	74
0	120	100	7,5	35	57	56,5
1	200	175	12	49	85	80
2	224	200	12	49	86	80
3	235	210	12	49	86	80

4.3. Габаритные размеры рукоятки РСП-1 смены плавкой вставки ПН2 приведены на рисунке 10.

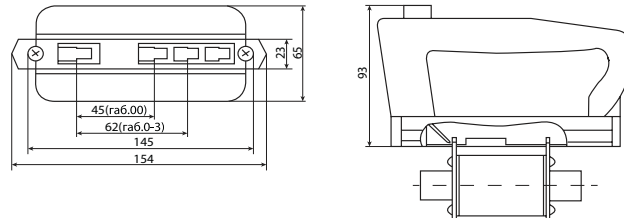


Рис.10

Произведено: Промзона, Люши Вэньчжоу Жинлида Электрик Ко., Лтд, КНР
Made by: INDUSTRIAL ZONE, LIUSHI, Wenzhou Jinlida Electric Co.,Ltd, PRC

**Производитель имеет право без предварительного уведомления потребителей вносить изменения в конструкцию, параметры и маркировку изделий, направленные на улучшение потребительских качеств продукции.

